

A MAGAS TERMÉSZETI ÉRTÉKŰ TERÜLETEK TÁMOGATÁSI LEHETŐSÉGEI

TÁJÉKOZTATÓ FÜZET
GAZDÁLKODÓKNAK
2015



1. AGGTELEKI NEMZETI PARK IGAZGATÓSÁG

- 1.1 Bodrogek-MTÉT
- 1.2 Észak-Cserehát-MTÉT

2. BALATON-FELVIDÉKI NEMZETI PARK IGAZGATÓSÁG

- 2.1 Marcal-medence-MTÉT

3. BÜKKI NEMZETI PARK IGAZGATÓSÁG

- 3.1 Borsodi-sík-MTÉT
- 3.2 Bükkalja-MTÉT
- 3.3 Hevesi-sík-MTÉT
- 3.4 Taktaköz-MTÉT

**4. DUNA-DRÁVA
NEMZETI PARK IGAZGATÓSÁG**

- 4.1 Baranya megye fás legelői-MTÉT
- 4.2 Somogy-MTÉT

**5. DUNA-IPOLY
NEMZETI PARK IGAZGATÓSÁG**

- 5.1 Gerje-Perje sík-MTÉT
- 5.2 Sárvíz-völgye-MTÉT
- 5.3 Szentendrei-sziget-MTÉT
- 5.4 Turjánvidék-MTÉT
- 5.5 Zámolyi-medence-MTÉT

**6. FERTŐ-HANSÁG
NEMZETI PARK IGAZGATÓSÁG**

- 6.1 Fertő-MTÉT
- 6.2 Hanság-MTÉT
- 6.3 Mosoni-sík-MTÉT

**7. HORTOBÁGYI
NEMZETI PARK IGAZGATÓSÁG**

- 7.1 Bihari-sík-MTÉT
- 7.2 Hortobágy-MTÉT
- 7.3 Jászság-MTÉT
- 7.4 Szatmár-Bereg-MTÉT

8. KISKUNSAGI NEMZETI PARK IGAZGATÓSÁG

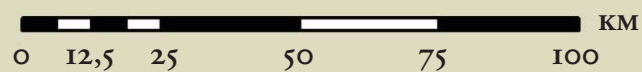
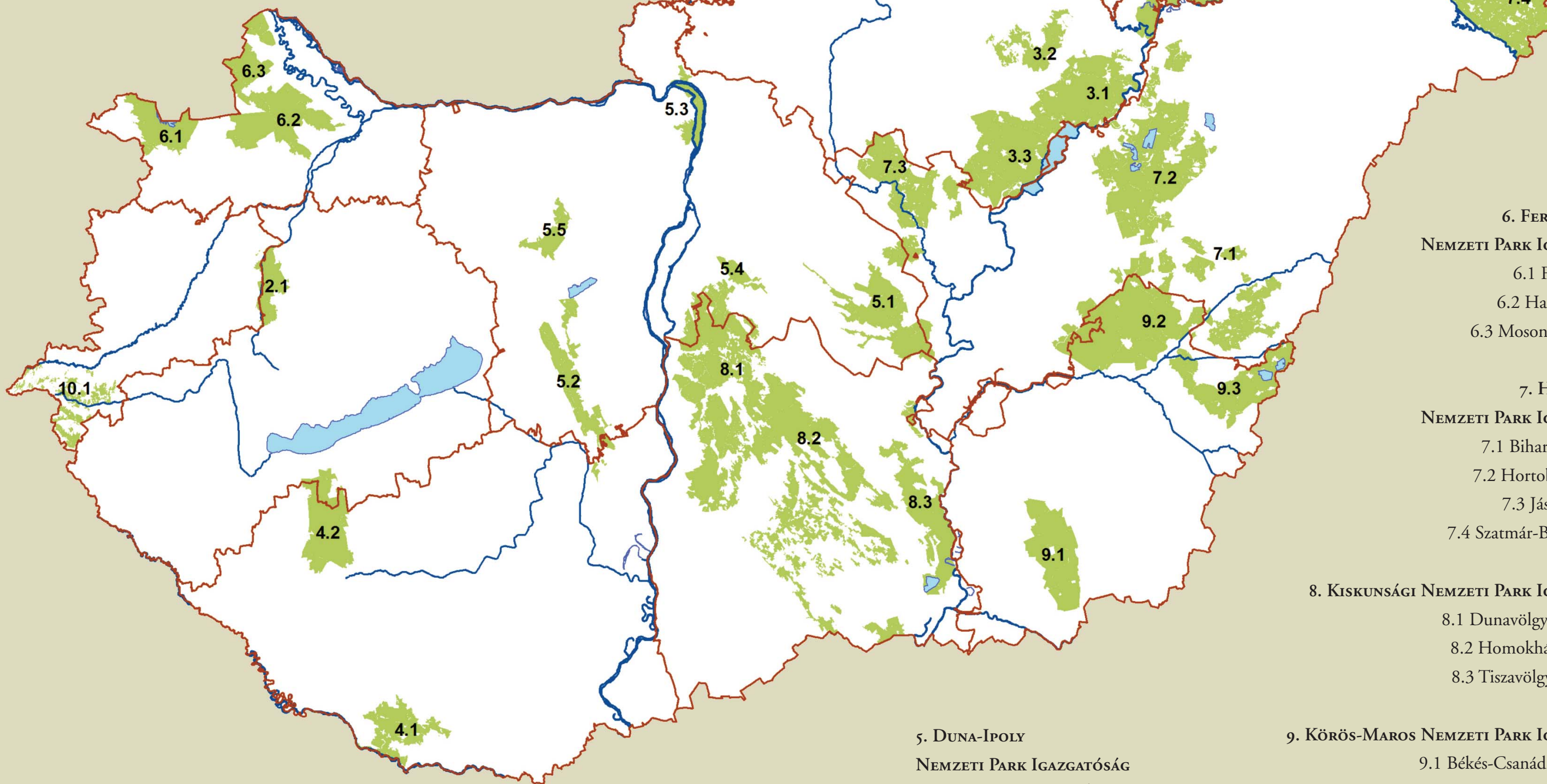
- 8.1 Dunavölgyi-sík-MTÉT
- 8.2 Homokhátság-MTÉT
- 8.3 Tiszavölgy-sík-MTÉT

9. KÖRÖS-MAROS NEMZETI PARK IGAZGATÓSÁG

- 9.1 Békés-Csanádi hát-MTÉT
- 9.2 Dévaványa és környéke-MTÉT
- 9.3 Kis-Sárrét-MTÉT

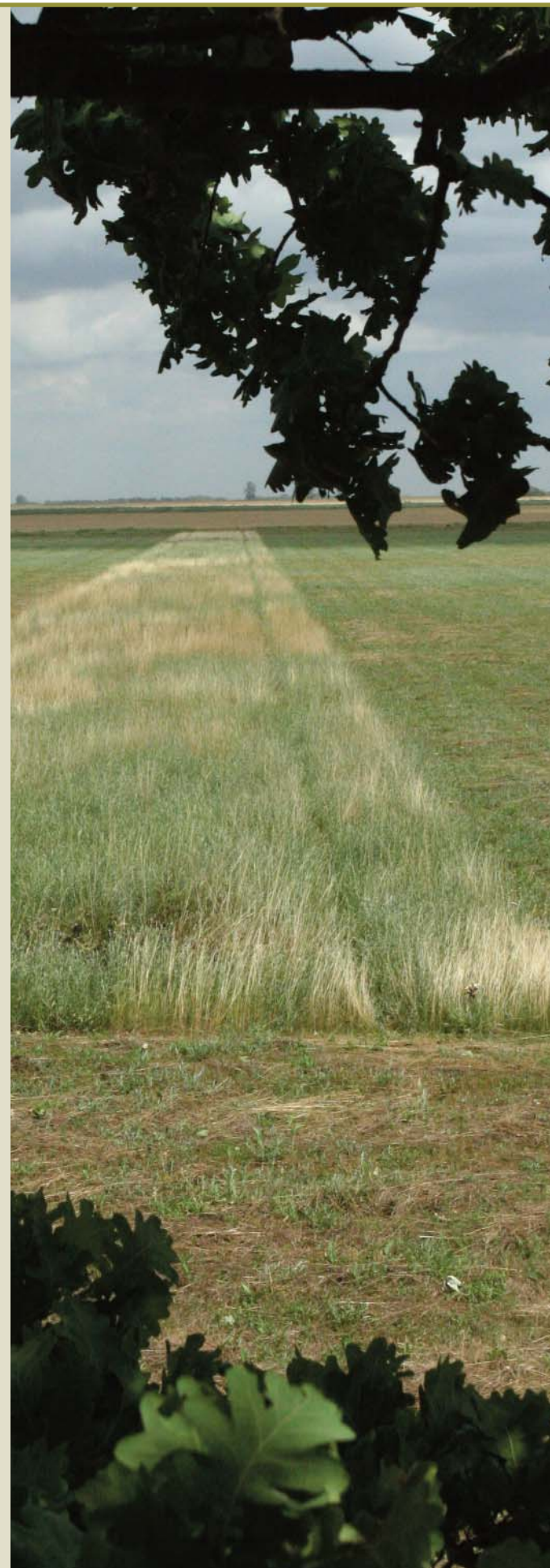
10. ŐRSÉGI NEMZETI PARK IGAZGATÓSÁG

- 10.1 Őrség és Vendvidék-MTÉT





KÖSZÖNTŐ



Készítette: Králl Attila és Tóth Péter
Közreműködtek: Balczó Bertalan, Kissné Dóczy Emília,
Kurucz Zsuzsanna, Nagy Dénes, Néráth Melinda
Készült a Földművelésügyi Minisztérium Nemzeti Parki
és Tájvédelmi Főosztály megbízásából
Felelős kiadó: Magyar Madártani és Természetvédelmi Egyesület,
Halmos Gergő
Grafika: Kókay Szabolcs
Kiadványszerkesztés: Kiss Maja
Fényképek: Forgách Balázs, Kalotás Zsolt, Korbély Barnabás,
Kovács Sándor, Orbán Zoltán, Selmeczi-Kovács Ádám,
Szilágyi Attila, Vers József, valamint az MME, az ANPI
és a HNPI Archívuma
ISBN 978-963-88756-6-2

A kiadvány a Fenntartható természetvédelem a magyarországi Natura 2000 területeken - SH4/8" című, a Svájci Hozzájárulás finanszírozásában megvalósuló program, valamint a Parlagi sas védelme Magyarországon (LIFE10NAT/HU/019) LIFE+ projekt támogatásával készült.



A kiadvány az agrár-környezetgazdálkodási kifizetések pályázati felhívásának közzététele előtt készült, ezért az abban foglaltak tájékoztató jellegűek.

Tisztelt Gazdálkodók!

A Magas Természeti Értékű Területek (továbbiakban: MTÉT területek) működése immár több mint tízéves múltra tekint vissza. A korábban Érzékeny Természeti Területek programjaként meghirdetett támogatási lehetőség 2002-től napjainkig sokat változott. A támogatásra jogosult területek megnövekedtek, a résztvevő gazdálkodók száma is jelentősen megnőtt, sőt a kifizetés forrása is változott. A támogatás céljai és alapelvei azonban továbbra is azonosak a kezdeti állapottal.

Az elmúlt évtizedben a támogatás elindítását indokoló környezeti tényezők tekintetében csak részeredményeket értünk el. A mezőgazdasági élőhelyek természeti sokfélesége továbbra is csökken, melynek okai a mezőgazdasági termelés intenzívebbé válása, a szegély-élőhelyek eltűnése, a művelési mód megváltozása (pl. erdősítés, beépítés), a hatékonyabb technológiák térnyerése, továbbá a klímaváltozás. Az agrártájak élőhelyi változatosságát biztosító mezsgyék, szegélyek, bokrosok, belvizes foltok fogyatkoznak. A hatékonyság növelésével (gyorsan haladó kaszálógépek, fóliás bálázók elterjedése) az élőhelyek olyan gyorsan alakulnak át, amihez az élővilág nem képes alkalmazkodni. A korábbi agrár-környezetgazdálkodási időszak eredményeit vizsgálva van esély arra, hogy a folyamat megváltozzon, de ehhez minél nagyobb területen kell a természeti sokféleség számára kedvező földhasználatot folytatni.

Töretlenül hiszünk abban, hogy a természeti sokféleség megőrzését elsősorban nem a célzott, kifejezetten természetvédelmi beavatkozásokkal lehet hosszú távon biztosítani, hanem a társadalom leginkább érintett rétegével – jelen esetben a gazdálkodókkal – történő, kölcsönösen kedvező együttműködéssel. Meggyőződésünk, hogy a mezőgazdasági földhasználat minőségét – és így a gazdálkodó sikerességét – nem csupán a terméshozamok skáláján kell lemérni. A mezőgazdasági termelés szintere egyben hazánk értékes tájképek része is, növény- és állatfajok otthona, vizeink forrása, ahol ugyan helye van a technológiai fejlődésnek, de kizárólag a legszigorúbban vett környezeti fenntarthatóság mellett. A bölcs használat helyt ad a jövő generációinak is, figyelemmel van a talajok, a felszíni és felszín alatti vizek védelmére és az élő környezet megőrzésére.

Végül, de nem utolsósorban a Magas Természeti Értékű Területek támogatási programját valóban egy különleges lehetőségként kívánjuk a gazdálkodók elé tárni. A támogatásra jogosult immár 28 MTÉT területen az érdeklődők önként vállalhatnak emelt szintű és emelt támogatási összegű szántóföldi és gyepterületeket célzó előírássorokat, miközben az agrár-környezetgazdálkodási intézkedések további lehetőségei is adottak számukra.

Bízunk abban, hogy az immáron évtizedes tapasztalat, a jól kiforrott előírások, a magas kifizetések valamint a nemzeti park igazgatóságok támogató háttere minél több gazdát ösztönöz arra, hogy az MTÉT előírásokat választja.



A MAGAS TERMÉSZETI ÉRTÉKŰ TERÜLETEK

A Magas Természeti Területek kifizetései olyan előre kijelölt területeken elérhetők, melyek természeti és táji adottságai annyira értékesek, hogy ott különleges földhasználati módok támogatása indokolt. Fontos hangsúlyozni, hogy noha a Magas Természeti Értékű Területek közel fele természetvédelmi oltalom alatt áll (Natura 2000 terület, vagy védett természeti terület), a támogatásra jogosult területek jelentős része nem áll jogszabályi védelem alatt, így a kifizetések olyan gazdálkodóknak is lehetőséget nyújtanak, akik korábban nem

ismerkedhettek meg a természetközeli gazdálkodás mikéntjével. Az MTÉT kifizetésekre jogosult területek 2015-től három új területtel (Fertő, Jászság, Tiszavölgy-sík) bővülnek, így már több mint 1 millió hektár támogatható területről beszélhetünk (lásd térkép a kiadvány hátoldalán). Az MTÉT területeken korábban kialakított belső zónarendszer a továbbiakban nem kerül alkalmazásra, a különböző tematikus előíráscsoportok elérhetőségeit a Mezőgazdasági Parcella Azonosító Rendszerben (MePAR) lehet nyomon követni.

Az egyes Magas Természeti Értékű Területek jellemzőit és az érintett településeket megtalálja a www.termeszetvedelem.hu oldalon a „tevékenységi körök”, „természetközeli gazdálkodás” menüpont alatt.

Az MTÉT támogatási jogosultságról mezőgazdasági blokk szintű információt talál a Mezőgazdasági Parcella Azonosító Rendszer internetes felületén, a MePAR böngészőben (www.mepar.hu).



AZ AGRÁR-KÖRNYEZETGAZDÁLKODÁSI KIFIZETÉSEK ÚJ RENDSZERE

Az agrár-környezetgazdálkodási kifizetés a közösségi agrárpolitika azon eszköze, mely a gazdálkodók önkéntes, a kötelezőeken túlmutató, környezeti szempontból kedvező vállalásait támogatja. Az agrár-környezetgazdálkodási kifizetések tehát nem a termelés növelését vagy a gazdák jövedelemviszonyainak stabilizálását szolgálják, ezt a feladatot részben a közvetlen kifizetések teljesítik. Mivel a korábbi időszakban a célprogramokra alapuló agrár-környezetgazdálkodási intézkedés a kívánatos környezeti célokat nem minden esetben teljesítette az elvárt szinten, nem kellőképpen ösztönözte a gazdálkodókat a minél magasabb szintű vállalásokra és nem volt kellően rugalmas egy-egy adott gazdaság környezeti adottságainak lekövetéséhez, ezért a következő ciklusban módosul a kifizetés rendszere.

Az elérhető kifizetések térbeli szerkezete nem változik, továbbra is fennmarad a horizontálisan (az ország teljes területén) és a zonálisan (előre kijelölt, többlet kifizetésekre jogosító területeken) igényelhető támogatások rendszere.

A korábbi célprogramokon alapuló rendszer azonban nem folytatódik, a gazdálkodóknak önállóan kell összeállítani saját gazdaságukra tervezett előírás csomagjaikat – ezek gyakorlatilag a gazdaság egyéni képére szabott „célprogramok”. Tehát a gazdálkodó nem egy előre kidolgozott célprogramot jelöl meg, hanem az előírások és a hozzájuk társuló kifizetések mérlegelését követően dönt arról, hogy milyen előírásort kíván és képes betartani a támogatási időszak alatt, azaz érdekelté válik a gazdálkodásra legjobban jellemző csomagok összeállításában.

Amennyiben a gazdálkodó úgy dönt, hogy támogatást igényel az agrár-környezetgazdálkodási kifizetések keretében, úgy az új rendszerben a kötelező és választható előírásokon alapulva alakíthatja ki a gazdaságonkénti előíráscsomagokat. Míg a kötelező előírások az általános agrár-környezetvédelmi célok elérését szolgálják, a választható előírások többszintű, változatos környezeti hozzáadott értékű vállalásokat tesznek lehetővé. A programba bevinni kívánt terület művelési módjától (szántó, gyeplé, ültetvény) függően a gazdálkodó több előírás-kombinációt is választhat a területi adottságoknak, illetve a gazdaság profiljának megfelelően.

A benyújtott támogatási kérelmeket a gazdálkodás területi adottságai (pl. Natura 2000 terület aránya, stb.), egyéb szempontjai (gazdaságvezető végzettsége, földhasználat rendezettsége, állatállomány megléte, stb.) és az önkéntesen vállalt többlet-előírások környezeti hozzáadott értéke alapján rangsorolják. Az értékelési szempontrendszerben a gazdaság területi adottságai és a választott előírások környezeti hozzáadott értéke 30-30 %-ban befolyásolják a szerzett pontszámot, míg az egyéb szempontok 40 %-ban járulnak hozzá a végleges pontszámhoz. A rangsor a támogatási keretek végessége esetén játszik szerepet, így a gazdálkodók érdekeltek abban, hogy minél nagyobb környezeti vállalásokat tegyenek, hiszen, míg a területi és egyéb szempontok alapján adható pontszám a benyújtáskor adott, a környezeti vállalásokat a gazdálkodók maguk határozzák meg. Amennyiben a gazdálkodó Magas Természeti Értékű Területről valamelyik MTÉT előíráscsoportot választja, úgy az értékelésnél a legmagasabb pontszámot kapja a környezeti vállalások tekintetében, így nagyobb lehet az esélye a támogatásra, mintha valamely horizontális előírássort választaná.

Az előíráscsomagok összeállításánál a gazdálkodót egyrészt a nyeresési esélyeinek maximalizálása, másrészt minél magasabb támogatási összeg elérése készíti arra, hogy minél összetettebb előírássort válasszon. Az előírásonkénti kiválasztás közvetlen előnye az, hogy a gazdálkodó már a támogatási igénylésének benyújtása során szembesül a választani tervezett előíráscsoport tartalmával.

Az agrár-környezetgazdálkodás új rendszeréről és a pályázat benyújtásának mikéntjéről részletes információt talál a Nemzeti Agrárgazdasági Kamara által kiadott "Agrár-környezetgazdálkodási kézikönyv"-ben (www.nak.hu).



A MAGAS TERMÉSZETI ÉRTÉKŰ TERÜLETEK ELŐÍRÁSAI, KIFIZETÉSI ÖSSZEGEK



Az agrár-környezetgazdálkodási intézkedések maximális kifizetési összegei

Tematikus előírás csoportok	Támogatási összeg (EUR/ha/év)
Horizontális szántó	270
MTÉT Tűzokvédelmi szántó	439
MTÉT Kék vércse-védelmi szántó	395
MTÉT Alföldi madárvédelmi szántó	407
MTÉT Hegy- és dombvidéki madárvédelmi szántó	323
Erózió-érzékeny szántó	292
Belvíz-érzékeny szántó	272
Aszály-érzékeny szántó	272
Horizontális gyepek	164
MTÉT Tűzokvédelmi gyepek	295
MTÉT Alföldi madárvédelmi gyepek	183
MTÉT Hegy- és dombvidéki madárvédelmi szántó	201
MTÉT Nappali lepke-védelmi gyepek	183
Belvíz-érzékeny gyepek	244
Horizontális ültetvény:	
almatermésűek	958
egyéb gyümölcsök	723
szőlő	696
Horizontális nádas	50

A Magas Természeti Értékű Területeken elérhető előírásorok tartalmukban hasonlatosak a korábbi időszak célprogramjaihoz. A kötelezően választandó előírásai részben átfednek a horizontális előírásorok előírásaival, ugyanakkor – tekintettel a speciális természetvédelmi célokra – azokon túlmenően további kötelező előírásokat tartalmaznak. A Magas Természeti Értékű Területeken kívánatos természetkímélő földhasználati módok speciális előírás-kombinációkat igényelnek, melyekben egyszerre jelennek meg a vetésszerkezetre, a növényvédőszer-használatra, vagy éppen a legeltetésre és a betakarításra vonatkozó előírások. Ezen összetett célok elérése miatt az Magas Természeti Értékű Területek előírásoraiban az ún. zonálisan kötelező előírások száma magasabb, a szabadon választható előírások száma alacsonyabb. Az összetettebb előírásorok választása természetesen magasabb kifizetési összegeket is eredményez, így az MTÉT előírásorok kifizetési kiemelkednek a többi agrár-környezetgazdálkodási előírásor közül.

A Magas Természeti Értékű Területek szántóföldi előírás-csoportjai általában madárvédelmi célokat tűznek ki maguk elé. A célokat és az eltérő gazdálkodási előírásokat jól megtestesítik az előírásorok elnevezésében is megtalálható madárfajok (ún. célfajok, pl. a tűzok és a kék vércse), de fontos hangsúlyozni, hogy az előírások – a célfajok mellett – a természeti sokféleség egészének megőrzéséhez is hozzájárulnak, támogatják azokat.

Az MTÉT előírás csoportok jellemzően a következő gazdálkodási tevékenységeket befolyásolják:

Extenzív mezőgazdasági termelési mód fenntartása: A mezőgazdasági területeken a természeti sokféleség csökkenése a termelés intenzívebbé válására vezethető vissza. A tápanyag-utánpótlás során a nitrogén hatóanyag kivételének korlátozása (illetve gyepek esetén a trágyakijuttatás korlátozása), az öntözés tilalma, a belvízelvezetésben tett korlátozások azt a célt szolgálják, hogy a gazdálkodási tevékenység olyan formában folyjon, mely teret ad a természeti sokféleség megőrzésének. Megítélésünk szerint a termelés intenzívebb formában történő művelése gazdaságilag sem minden esetben kifizetődő. Az intenzív kultúrákba befektetett összegek visszatérülése – különösen a szerényebb termőhelyi adottságú területeken – kockázatosabb, ezért meggyőződésünk, hogy a megfelelő kifizetések biztosításával a gazdálkodónak pénzügyi szempontból is megéri az extenzív termelési formákat művelni.

Vetésszerkezeti előírások: A vetésszerkezeti előírások elsődleges célja a szántóföldi környezet élőhelyi változatosságának fenntartása, a célfajok életciklusában a megfelelő növénykultúrák biztosítása. A vetésszerkezeti előírások kidolgozása során a célfajok szükségletei (pl. a tűzok téli táplálékbaszítást szolgáló repce vagy a kék vércse táplálékszerzéséhez nélkülözhetetlen szálas pillangós takarmánynövények termesztése) mellett fontos szempontként szerepelt, hogy a gazdálkodó számára kellő tér maradjon a piaci szükségleteknek megfelelő növénytermesztés folytatására. A vetésszerkezeti és vetésváltást előidéző előírások mellett hozzájárulnak a kártevők elleni védekezéshez, valamint a megfelelő talajállapot fenntartásához.

Növényvédőszer-használat korlátozása: A gyomirtó- és rovarirtó-szerek kedvezőtlen természeti hatásai régóta ismeretesek. A hatóanyagok fejlődésével és a szelektív növényvédő szerek elterjedésével is kiküszöbölhetetlenek a gyomflóra és a rovarfauna elszegényedésével járó hatások. Ezekkel a szerekkel olyan természetes folyamatokba avatkozunk be, melyek felborulásával előre kiszámíthatatlan következményekkel szembeüthetünk (pl. a tűzok, a fácán és a fogoly csibéi életük korai szakaszában a gyomfajokon található rovarlárvákkal táplálkoznak, így a gyomirtással akár a teljes táplálékbaszítuk is megszűnhet). A rovarölő szerek alkalmazásának korlátozása, a növényvédőszer hatóanyagokban alkalmazott korlátok és a növényvédőszer-mentes szegély fenntartására vonatkozó előírások ezen célokat szolgálják. A rágcsálóirtás tilalma a ragadozó madárfajok táplálékbaszításának megőrzését segíti elő, mely fajok – eltekintve a valóban extrém gradációs évektől – képesek a rágcsálóállomány természetes szabályozására.

Betakarításra vonatkozó előírások: A mezőgazdasági munkák közül a betakarítás folyamata jár a legnagyobb természeti kockázattal. A nem megfelelő időben, nem kellő körültekintéssel végzett betakarítás a földön fészkelő madárfajok fiókái mellett az apróvadfajok szaporulatát is veszélyezteti, kárt okozhat a kétéltű- és hullófajok állományaiban. A betakarítás legkorábbi időpontjára vonatkozó előírások kétségtelen gazdasági hatásai (pl. takarmány elöregedése) mellett a legtöbb előírás kis odafigyeléssel komoly gazdasági kihatás nélkül, nagy természetvédelmi hasznot hajthat. A madárbarát betakarítási módszerekkel (kiszorító kaszálás, vadriasztó lánc) csökkenthető a lekaszált madárfiókák, fiatal mezei nyulak, őzgidák száma, míg a kaszátlan területek fennhagyásával a rovarfajok számára is fontos menedékek alakíthatók ki. A gyepterületek kíméleti területei értékes, zavartalan élőhelyet biztosítanak számos földön fészkelő madárfajnak.

Gépi munkavégzésre vonatkozó előírások: A mezőgazdasági géphasználat bizonyos, érzékeny időszakokban rendkívüli zavarást okozhat az erre érzékeny madárfajok esetében. Az éjszakai munkavégzés tilalma az ilyenkor menekülésre kényszerített állatfajok egyedeinek védelmét szolgálja, míg a fészkelési időszakban előírt géphasználati korlátozások egyrészt a sokszor nyílt talajfelszínre rakott fészkelő madarak védelmét (talajfelszín megsértésével járó tevékenységek tilalma), másrészt a tűzok fészkelési időszakában a szükségtelen zavarás elkerülését (növényvédőszer és műtrágya kijuttatás korlátozása) szolgálják. Speciális előírás a repcevetések 10%-án a hóborítás eltakarítása, mely a tűzok téli takarmánybaszítául szolgáló repce hozzáférhetőségét biztosítja, ez különösen a kérgecs, fagyott hótakaró esetén nagy jelentőségű.

Gyepfelszín védelmét szolgáló előírások: Hazánk gyepterületeinek kiterjedése folyamatosan csökken. A gyepek gazdasági értéke a legelő állatállomány csökkenésével együtt csökkent, mára jelentős részüket felszántották, illetve – főleg a korábbi hegylábi községi legelők – beerdősültek. Az MTÉT előírások egyik fontos eleme a gyepek megőrzése és az eredeti gyeptípus fenntartása. A gyepek felszínének megőrzésére vonatkozó előírások (fogasolás tiltása, túllegeltetés elkerülése, bálák behordásának kötelezettsége) célja a természetes gyeptársulás fenntartása és az inváziós növényfajok terjedésének megakadályozása.

Bejelentési kötelezettségek: A Magas Természeti Értékű Területek kifizetési a természetvédelmi célok érdekében együttműködésre sarkallják a gazdálkodókat és az állami természetvédelmi szerveket. A kitűzött faj- és élőhelyvédelmi célok érdekében egyes esetekben az előírások a nemzeti park igazgatóságokkal történő egyeztetést írják elő. Valamennyi előírás csoport esetében kötelező a földön fészkelő fokozottan védett madárfajok észlelését bejelenteni, illetve a nemzeti park igazgatóság munkatársával közösen legalább 1 hektár kiterjedésű védőzónát kijelölni, ahol a gazdálkodási tevékenységet fel kell függeszteni. A kaszálást, és a szárzúzást legalább 5 munkanappal annak megkezdése előtt szintén be kell jelenteni a működési terület szerint érintett nemzeti park igazgatóságnál. Fentiek mellett a repcevetések téli hó-mentesítését is egyeztetni kell az természetvédelmi szakemberekkel, mivel egyrészt ezzel érhető a kívánt hatás (zavartalan táplálkozó területek a tűzok telelőterületeihez közel), másrészt így lehet kiküszöbölni az esetleges veszélyeztető tényezőket (pl. áramütést okozó magasfeszültségű légvezetékektől megfelelő távolság tartásával). A fokozottan védett földön fészkelő madárfajokat a következő fejezetben ismertetjük.

Az egyes MTÉT tematikus előírás csoportok részletes előírásait az 1-2-es számú melléklet, a MTÉT-eken elérhető előírásorokat a 3. számú melléklet, a nemzeti park igazgatóságok és az MTÉT koordinátorok elérhetőségeit pedig a 4. számú melléklet tartalmazza.

A bejelentések könnyítéséhez készült formanyomtatványokat kérje a működési terület szerint érintett nemzeti park igazgatóságtól.

A MAGAS TERMÉSZETI ÉRTÉKŰ TERÜLETEK CÉLFAJAI

Az MTÉT területeken igényelhető „zonális” tematikus előírás csoportok mindegyikében megtalálható a fokozottan védett földön fészkelő madárfajok védelmét célzó, kötelező előírás, a következőképpen:

„Fokozottan védett, földön fészkelő madarak fészkeinek, fiókáinak megtalálása esetén, azt haladéktalanul jelenteni kell az illetékes nemzeti park igazgatóságnak. A megtalált fészkek körül min. 1 ha védőzóna kialakítása.”

Ennek magyarázata az, hogy az agrár-élelőhelyeken előforduló, talajon fészkelő madárfajok fészkei és fiókái az emberi jelenlét, a legelő állatok és a területen mozgó gépek által fokozott, közvetlen veszélynek vannak kitéve. A kockázat mérsékelhető a vetésszerkezet, illetve az termesztett kultúrák megfelelő megválasztásával a legeltetés, továbbá a gépek mozgásának idő- és térbeli szabályozásával. Ezzel együtt is fontos, hogy a gazdálkodó észrevegye, és lehetőség szerint azonosítani tudja a gazdasága területén előforduló földön fészkelő madarakat, azok fészkeit és fiókáit – különös tekintettel a fokozottan védett fajokra.

Az alább felsorolt madárfajok egy része kimondottan a gyepterületekhez kötődik, mások a szántók csupasz talajfelszínein fészkelnek, egyes fajok gyepterületen és szántóterületen egyaránt előfordulnak.



Túzok
(*Otis tarda*)

Pulyka nagyságú, erőteljes megjelenésű madár. A kakas nyaka igen vastag, a mellen vörhenyes, széles örv húzódik; dürgéskor kifordított, fehér tollruhája jellegzetes. A tyúk kisebb méretű, szerényebb színezetű. Veszély esetén a fészken ülő, vagy fiókát vezető madár lapulva próbál elrejtőzni, gyakran a traktor elöl csak 1-2 méter távolságból ugrik fel. Élőhelye a nyílt, pusztai környezet. Dürgőhelyei főként a szikes gyepeken, és a környező szántóterületeken vannak, de költésre a magasabb füvű sztyepp- és mocsárrétek, illetve az ezek helyén kialakított szántók a legalkalmasabbak. Fészkelési időszaka április közepétől július közepéig tart. Fészkealjában általában 2 tojásból áll. A négy hétig tartó kotlást követően a fiókák további 6-8 hétig röpképtelenek, ilyenkor fokozott veszélynek vannak kitéve.



Ugartyúk
(*Burhinus oedicnemus*)

A fácántyúknál alig kisebb méretű madár. Világosbarna, sávozott rejtőszínének köszönhetően jól beleolvad a környezetébe, leginkább élénksárga szeme, csőrtöve és lába feltűnő. Éjjel aktív, napközben pihen, megzavarva előbb szaladva távozik, komolyabb veszélyt sejtve felrepül. Elsősorban a nyílt rövidfüvű, legeltetett területeken költ, de egyre gyakrabban fészkel a tavasi talajmunkák során kialakuló gyomosodó ugarokon, illetve kapás kultúrákban (napraforgó, kukorica). A fiókák fészekhagyók, veszély esetén lelapulnak, rejtőszínük miatt nehezen észrevehetőek.



Székicsér
(*Glareola pratincola*)

Gerle nagyságú, hosszú szárnyú és villás farkú madár. Farktöve és hasa hófehér, szárnya hegyes és barnásfekete, szárnybélése gesztenyevörös. Fekete örvvel szegélyezett sárga torokfoltja van. A fészek és a fióka közelében az embert néhány méterre bevárja, a földre szállva, szárnyát töröttnek mutatta próbálja elcsalni a betolakodót. Leggyakrabban kopár mezőgazdasági területeken; tárcsázott ugarokon, kapás kultúrákban, kiritkult gabonaterületen fészkel.



Nagy goda
(*Limosa limosa*)

Hosszú csőrű, hosszú lábú partimadár. A fark töve fehér, a végén széles fekete végszalaggal. A fészek közelében az ember jelenlétére jajveszékelt hangot ad. Legjellemzőbb élőhelyei az alföldi vizes területek, nedves mocsárrétek, de akár belvizes szántókon is megtelepedhet.



Nagy póling
(*Numenius arquata*)

Nagy termetű, lába és csőre feltűnően hosszú, csőre ívelten lefelé hajlik. Barnás színű, sötétebb csíkozással és foltokkal. Jellegzetes „pó-li” kiáltása messziről hallható. Költési időben turjánok, zsombékosok, szikes puszták magasabb füvű területein fordul elő. Költési idő után gyakran frissen levágott lucernatarlókon keresi táplálékát. Nedves gyepterületek szárazabb, hátsóbb részein fészkel.



Széki lile
(*Charadrius alexandrinus*)

Pacsirta nagyságú partimadár. Hátoldala barna, hasoldala fehéres, csőre és lába fekete. Fején és mellén jellegzetes fekete-fehér mintázat látható. Veszély esetén a szülők sérülést tettetve, vergődve próbálják elcsalni a betolakodót a fészek vagy a lapuló fiókák közeléből. Sekély vízű szikes tavak mentén, erősen legeltetett szikeseken, illetve kiszáradó vagy kiszáradt szikes tavak medrében fészkel.



Piros lábú cankó
(*Tringa totanus*)

Nagyobb rigó méretű partimadár. Lába és csőre piros. Szürkésbarna alapszíne sötétén sávozott. Repülve széles, fehér szárnysegélyéről és jellegzetes füttyögő hangjáról jól felismerhető. Elsősorban síkvidéki mocsarak, lápok, időszakos vízállások vizenyős peremén, szikes tavakon költ. Bibickekkel és godákkal vegyesen fészkelhet.



Haris
(*Crex crex*)

Kisebb galamb nagyságú madár. Lába és lábujjai hosszúak. Hátróldala barnásvörösen pettyezett, nyaktájéka szürke. Felrepülve legfőbb jellegzetességei a szárnyain látható nagy vörhenyes foltok. Hangja kéttagú erős, reszelős krek-krek, amit sorozatban ismétel. Jelenlétét leginkább éjjel hallgató hangja árulja el. Legjellemzőbb élőhelyei a sík- és dombvidéki kaszálórétek mélyebb fekvésű területei. Május végén, június elején kezd csak költésbe, így a fiókanevelés időszaka augusztus közepéig is elhúzódhat.



Réti fülesbagoly
(*Asio flammeus*)

Varjúméretű, sárgásbarna alapszínű, feketén sávozott bagoly. Szárnya hosszú, lekerekített, tollazatán jellegzetes széles fekete sávokat visel. Nappal is megfigyelhető, röpte könnyed csapongó. Időszakosan vízzel borított vagy vizenyős talajú helyeken: nedves réteken, sásosokban, zombékosokban fészkel, de rendszeresen költ szántóföldi környezetben (gabonafélék, lucerna) is.



Hamvas rétihéja
(*Circus pygargus*)

Hosszú szárnyú és hosszú farkú ragadozómadár. A hím feje, nyaka és háta hamuszürke, szárnyában fekete sáv látható. A tojó és a fiatalok barnás színűek, farkuk tövén fehér sávval. Röpte könnyed, csapongó, gyakran 2-3 méterre a föld felett, imbolgva repülve vadászik. Jellemző költőhelyei a zombékos, sásos foltok, de gyakran gabonakultúrákban is megtelepszik.

A fokozottan védett földön fészkelő madárfajokkal együtt az alább felsorolt madár- és lepkefajok az agárterületek – gyepek és szántók – legfontosabb, megóvandó természeti értékei közé tartoznak, ahogyan az sokszor az előírás csoport elnevezéséből is kiderül.



Kék vércse
(*Falco vespertinus*)

Kisméretű sólyomféle. A hímek sötét palakék színűek, csupán csőrük, lábuk és a láb környéki tollak tűzpirosak. A tojó feje és alsóteste narancsos árnyalatú, szárnya, hátoldala szürkés-kék, fekete sávzással. Leggyakrabban vadászata alkalmával figyelhető meg, általában többedmagával, vezetéken ülve vagy függőleges testtartásban szitálva. Legfontosabb élőhelyei a nagy kiterjedésű, nyílt puszták, kisebb fasorokkal, facsoportokkal tarkított legeltetett gyepek és mezőgazdasági területek. Általában telepesen fészkel vetési varjú elhagyott fészkeiben, a magányos fészkelők dolmányos varjú és szarka fészkeit használják. Mesterséges költőládákat is szívesen elfoglal.



Parlagi sas
(*Aquila heliaca*)

Nagy termetű, 2 méteres szárnyfesztávolságú madár. Az öregek sötétbarnák, világos fejtetővel és tarkóval, fehér vállfoltokkal. A fiatal madarak világosbarna alapszínűek fekete sávzással. Korábban túlnyomóan a dombvidéki, ill. hegylábi területeken fészkeltek, ám egyre gyakrabban megtelepszik nagy kiterjedésű nyílt területeken, gyepeken, fasorokkal tarkított mezőgazdasági területeken. Hatalmas fészket kevésbé zavart fasorokba, facsoportokba építi, jellemzően a fák csúcsának közelébe.



Kerecsensólyom
(*Falco cherrug*)

Egerészölyv nagyságú. Szárnya széles és hegyes, teste erőteljes. Testének alapszíne barnás, fekete sávzással. A fiatalok sötétebb tónusúak, míg az öregek világosabbak. A nyílt puszták, nagy kiterjedésű mezőgazdasági területek, vizes élőhelyek madara. Korábban középhegységeink sziklás vidékein költött, az utóbbi időben egyre gyakoribb fészkelő az alföldi területeken, síkvidéki erdőkben, fasorokban. Fészket nem épít, egerészölyv és dolmányos varjú elhagyott fészkeit, illetve a magasfeszültségű vezetékek tartóoszlopaire szerelt költőládákat foglalja el.



Szalakóta
(*Coracias garrulus*)

Csóka nagyságú madár. Feltűnő kék színei, rozsdavörös háta és jellegzetes testalkata miatt könnyen felismerhető. Röpte erőteljes, néha imbolygó. Kerregő, kissé gépiesnek tűnő hangja összetéveszthetetlen. Jellemző élőhelye a fasorokkal, ligetekkel, facsoportokkal, nedves rét-foltokkal tarkított nyílt táj. Természetes és mesterséges faodvakban fészkel.



Fogoly
(*Perdix perdix*)

Galambméretű, rövid, vörös farkú fácánféle. Az öreg madár háti része barnás sávzású, nyaka és melle szürkés, torka, homloka narancsbarna. hímek hasán jellegzetes mélybarna, patkó alakú folt található. A fiatalok egész teste barnásan sávzott, fiatal fácánhoz hasonlítanak. Rejtett életmódú, félnék madár, leginkább csirregő hangja alapján ismerhető fel. Megriasztva farkának mélyvörös színe és éles riasztó-hangja alapján azonosítható. Főleg szántóföldek szegélyében, gyepeken fordul elő, de kedveli az út menti árkokat is. Búvóhelyül sűrű aljnövényzetű fa- és bokor-csoportokra van szüksége.

A Magas Természeti Értékű Területek előírásai már a korábbiakban is tartalmaztak olyan elemeket, amelyek egyes ízeltlábú fajok élőhelyeinek javítását szolgálták. A Vidékfejlesztési Program keretében önálló előírascsoport került meghirdetésre a nappali lepkefajok védelmére. Ezen fajok közül a következőket szükséges kiemelni:



Nagy tűzlepke



Sötét hangyaboglárka



Vértű hangyaboglárka

Nagy tűzlepke (*Lycaena dispar*)

Kistermetű, 3-4 cm-es lepkefaj. A hímek szárnyainak felszíne élénk lángpiros, a nőstényeké aranypiros. Fonákjukon az elülső szárnyak narancssárgák, a hátulsók hamuszínűek, mindkét szárnyon fekete pontocskákkal. Vizenyős területeken, láp- és mocsárréteken, öntésterületeken, időszakosan víz alatt álló legelőkön és kaszálókon, folyópartokon és hullámtereken, patak völgyekben, csatornák szegélyében tenyészik. Nyáron és ősszel kóbor egyedei bármilyen nyílt, virágos területen felbukkanhat. Évente 2-3 nemzedéke lehetséges.

Sötét hangyaboglárka (*Maculinea nausithous*)

Testmérete 2,5-3,5 cm között változik. A hím szárnyainak felszíne ragyogó sötétkék, széles fekete szegéllyel, apró csepp alakú pontok sorával. A nőstények sötétbarnák, szárnytövéük kékes. A szárny fonákja mindkét nemnél vörhenyes barna, fekete pontsorrall. Nedves gyepeken, láp- és sásréteken, kaszálóréteken láp- és ligeterdők szélén, magaskórósokban fordul elő - kizárólag olyan élőhelyeken, ahol őszi vérfű (*Sanguisorba officinalis*) állományok találhatóak. Hazánkban elsősorban a Dunántúlon a Sárvíz-Sió vonaláig található meg.

Vértű hangyaboglárka (*Maculinea teleius*)

Testmérete 2,5-3,5 cm között változik. A szárnyak felszíne ragyogó világoskék, széles fekete szegéllyel, apró sötét foltokkal. Fonákjuk hamuszürke, jellegzetes sötét foltosokkal. Az előző fajjal csaknem megegyező élőhelyeken fordul elő, de annál jóval elterjedtebb: megfelelő élőhelyen az egész országban megtalálható. Tápnövénye ugyancsak az őszi vérfű (*Sanguisorba officinalis*).

AZ MTÉT TEMATIKUS ELŐÍRÁSCSOPORTOK KOMBINÁCIÓS LEHETŐSÉGEI MÁS TÁMOGATÁSOKKAL

Az agrár-környezetgazdálkodási kifizetések együttesen igényelhetők az egységes területalapú támogatásokkal (SAPS), továbbá a természeti hátrányokkal érintett területek kompenzációs kifizetéseivel támogatásaival (korábbi kedvezőtlen adottságú területek kifizetési). Előbbi esetén fontos megjegyezni, hogy az agrár-környezetgazdálkodási kifizetés keretében vállalt előírás nem elszámolható az adott évben az adott táblára vonatkozóan a 10/2015. (III. 13.) FM rendelet szerinti ökológiai fókuszterület előírásaként, a zöldítés követelményei és az agrár-környezetgazdálkodási intézkedések ilyen formán egymással nem helyettesíthetők.

Amennyiben a gazdálkodó Natura 2000 területnek minősülő gyepterületen kívánja igénybe venni az Magas Természeti Értékű Területeken biztosított kifizetéseket, úgy a gyepterületre meghatározott kifizetési összege a Natura 2000 kompenzációs kifizetés összegével csökken (69 EUR/ha). A csökkenést az indokolja, hogy a gyepterületekre vonatkozó zonális agrár-környezetgazdálkodási intézkedések magukban hordozzák a Natura 2000 gyepterületek fenntartásának földhasználati szabályairól szóló 269/2007. Korm. rendelet előírásait, melynek ellentételezése a gazdák számára a Natura 2000 kompenzációs kifizetés jogcímből valósul meg. A kifizetés csökkentésével így a kettős finanszírozás elkerülhető.



Az agrár-környezetvédelmi kifizetések céljaival összefüggően a Vidékfejlesztési Program támogatást nyújt ún. élőhelyfejlesztési célú nem termelő beruházások megvalósítására is. A nem termelő beruházások egyrészt segítséget nyújthatnak az agrár-környezetgazdálkodási előírások megvalósításához (pl. tartós zöldugar, vagy méhlegelő szegély telepítése), másrészt új élőhelyek létrehozását támogathatják (gyep- és sövénytelepítés). A következő időszakban az alábbi beruházások megvalósítására nyújt támogatást a Vidékfejlesztési Program:

1. Tartós zöldugar létesítése szántóterületeken

(maximális támogatás 400 EUR/hektár)

Legalább 3 fajból álló és legalább 1 évelő pillangós növényt tartalmazó magkeverék telepítése valósul meg a célterület keretében a szántóföldi táblák szegélyével érintkezően.

2. Gyeptelepítés célterület

(maximális támogatás 400 EUR/hektár)

A környezetvédelmi és természetvédelmi igényeknek egyaránt megfelelő, a termőhelyre jellemző őshonos fűfajokból álló gyepkeverék telepítése valósul meg a célterület keretében, legalább 3 faj keverékének használatával.

3. Sövény telepítése mezőgazdasági táblák szegélyein

(maximális támogatás 400 EUR/100 fm)

Legalább 3 őshonos cserjefajból álló sövény telepítése valósul meg a célterület keretében a szántóföldi táblák szegélyével érintkezően.

4. Méhlegelő növénykultúra létesítése szántóterületeken

célterület (maximális támogatás 400 EUR/hektár)

Legalább 8 fajból álló, megfelelő fajösszetétellel kialakított, a beporzó rovaroknak a lehető leghosszabb időtartamig megfelelő táplálékot biztosító többéves növénykultúra telepítése valósul meg.

A fenti kifizetések a tartós zöldugar és a méhlegelő növények telepítése vonatkozásában közvetlenül összefüggenek az agrár-környezetgazdálkodási intézkedések előírásainak megvalósításával. A nem termelő beruházások kifizetéseiből megvalósítható ezen növénykultúrák telepítése, melyek fenntartását a későbbiekben az agrár-környezetgazdálkodási kifizetések biztosítják.

Natura 2000 gyepterületen az MTÉT előírások mellett ne felelje igényelni a kompenzációs kifizetéseket a legnagyobb mértékű kifizetés eléréséhez.

Kísérje figyelemmel az ún. nem termelő beruházások pályázati felhívásait, hogy segítse agrár-környezetgazdálkodási vállalkozásai teljesülését.



További információk

Földművelésügyi Minisztérium Nemzeti Parki és Tájvédelmi Főosztály (nptf@fm.gov.hu)
Magyar Madártani és Természetvédelmi Egyesület (mme@mme.hu)

Hasznos információk találhatóak az alábbi internetes elérhetőségeken:
www.termeszetvedelem.hu
A Magas Természeti Területek rendszere; MTÉT területek részletes leírásai; korábbi kiadványok

www.natura.2000.hu
Gyakorlati útmutatók gazdálkodóknak; letölthető „Terepi madárhatározó gazdálkodóknak” kiadvány; fokozottan védett földön fészkelő madárfajok részletes ismertetője

www.nak.hu
Kézikönyv az agrár-környezetgazdálkodási pályázat benyújtásához



I. SZ. MELLÉKLET

A MAGAS TERMÉSZETI ÉRTÉKŰ TERÜLETEK SZÁNTÓFÖLDI ELŐÍRÁSAI

MTÉT TÚZOKVÉDELMI SZÁNTÓ

MTÉT ALFÖLDI MADÁRVÉDELMI SZÁNTÓ

MTÉT KÉKVÉRCSE-VÉDELMI SZÁNTÓ

MTÉT HEGY- ÉS DOMBVIDÉKI MADÁRVÉDELMI SZÁNTÓ

ÁLTALÁNOS, KÖTELEZŐ ELŐÍRÁSOK

- Vízrel telített talajon mindennemű gépi munkavégzés tilos.
- Tilos hígtrágya, szennyvíz, szennyvíziszap, szennyvíziszapot tartalmazó komposzt felhasználása.
- Az erózióérzékeny területeken dohány, cukorrépa, takarmányrépa, burgonya, csicsóka termesztése tilos.
- Egy tábla maximális mérete 40 ha.

- Talajvizsgálaton alapuló tápanyaggazdálkodási terv készítése talajtani szakértő bevonásával.
- 5 év alatt legalább egy alkalommal zöldtrágyanövény termesztése, vagy istállótrágya, kijuttatása.
- Szűkített növényvédőszer hatóanyag alkalmazása.

MTÉT KÖTELEZŐ ELŐÍRÁSOK

- Tápanyagutánpótlás során a kijuttatott N hatóanyag mértéke nem haladhatja meg a 90 kg/ha/év értéket.
- Tilos az öntözés.
- Március 1. és július 31. között napnyugtától napkeltéig gépi munkavégzés tilos.
- Fokozottan védett, földön fészkelő madarak fészkeinek, fiókáinak megtalálása esetén, azt haladéktalanul jelenteni kell az illetékes nemzeti park igazgatóságnak. A megtalált fészkek körül min. 1 ha védőzóna kialakítása.
- Belvíz/időszakos vízállás levezetése tilos, melynek területe - a vonatkozó kezelési szabályok betartása mellett - az adott kultúra kiterjedésébe beleszámítható.

- Pillangós szálas takarmánynövények, azok füves keveréke/illetve zöldugar betakarítása/szárzúzása során kaszátlan területet kell hagyni 5-10% termértékben, táblánként, kaszálásonként változó helyen, a tábla szélével érintkezően legalább 6 méter szélességben.
- Pillangós, zöldugar, szálas takarmánykeverék esetén madárbarát kaszálás alkalmazása (kiszorító kaszálás+vadriasztó lánc).
- A július 31-e előtt végzett kaszálás/szárzúzás megkezdése előtt legalább 5 munkanappal írásban, elektronikus úton vagy telefaxon, illetve e-mail címen be kell jelenteni az illetékes nemzeti park igazgatóságnak a kaszálás pontos helyét és tervezett kezdési időpontját.
- Rágcsálóirtó szerek és talajfertőtlenítő szerek alkalmazása tilos.

A támogatási időszak 5 éve alatt az előírás sorsal érintett teljes területen évelő növénykultúrák (szálas pillangós takarmánynövények, azok füves keveréke, zöldugar, illetve ideiglenes gyepek) termesztése, vagy a következő vetésszerkezet évenkénti betartása fűvetés növények tekintetében: legalább 20% kalászos gabona, legalább 20% szálas pillangós takarmánynövény (évelő szálas pillangósok, vagy azok keveréke, illetve füves keveréke), legalább 20% zöldugar, legalább 10% őszi káposztarepce, legfeljebb 20% egyéb kultúra (100 ha alatti támogatásba vont terület esetén 5 év alatt kell teljesíteni).

A támogatási időszak 5 éve alatt az előírás sorsal érintett teljes területen évelő növénykultúrák (szálas pillangós takarmánynövények, azok füves keveréke, zöldugar, illetve ideiglenes gyepek) termesztése, vagy a következő vetésszerkezet betartása fűvetésű növények tekintetében: legalább 20% kalászos gabona, legalább 20% évelő szálas pillangós takarmánynövény (évelő szálas pillangósok, vagy azok keveréke, illetve füves keveréke), legalább 20% zöldugar, egyéb kultúra legfeljebb 30%.

Évelő növénykultúrák (szálas pillangós takarmánynövények, azok füves keveréke, zöldugar, illetve ideiglenes gyepek) termesztése, vagy 5 év alatt a következő vetésszerkezet betartása fűvetésű növények tekintetében: legalább 30% kalászos gabona, legalább 20% évelő szálas pillangós takarmánynövény (évelő szálas pillangósok, vagy azok keveréke illetve füves keveréke), legalább 20% zöldugar, egyéb kultúra legfeljebb 20%.

A támogatási időszak 5 éve alatt az előírás sorsal érintett teljes területen évelő növénykultúrák (szálas pillangós takarmánynövények, azok füves keveréke, zöldugar, illetve ideiglenes gyepek) termesztése, vagy a 5 év alatt a következő vetésszerkezet betartása fűvetésű növények tekintetében: legalább 30% kalászos gabona, legalább 20% szálas pillangós takarmánynövény (évelő szálas pillangósok, vagy azok keveréke, illetve füves keveréke), legalább 10% zöldugar, legfeljebb 25% egyéb kultúra.

Kaszálás/szárzúzás/silózás legkorábbi időpontja július 1, kivéve a Békés-Csanádi Hát, a Dévaványa környéke és Kis-Sárrét MTÉT területét, ahol a legkorábbi időpont június 15.	A teljes szálas pillangós takarmánynövény, azok füves keveréke, valamint a zöldugar vetésterület legfeljebb 50%-án az illetékes nemzeti park igazgatóság írásos formában kíméleti területet jelölhet ki, ahol csak július 1. után folytatható betakarítás/szárzúzás.	A szálas pillangós takarmánynövények, azok füves keverékei, valamint a zöldugar első kaszálását a teljes területük legalább 50%-án május 31-ig el kell végezni.	A tábla szélein legalább 3 méter széles növényvédőszer-mentes táblaszegélyt kell hagyni. Rovarölő szerek nem alkalmazhatóak.
A tábla szélein legalább 6 méter széles növényvédőszer-mentes táblaszegélyt kell hagyni.	A tábla szélein legalább 6 méter széles növényvédőszer-mentes táblaszegélyt kell hagyni.	A tábla szélein legalább 6 méter széles növényvédőszer-mentes táblaszegélyt kell hagyni.	
Rovarölő szerek nem alkalmazhatóak, kivéve a repce, a mustár, illetve az olajretetek rovarirtását.	Rovarölő szerek nem alkalmazhatóak, kivéve a repce, a mustár, illetve az olajretetek rovarirtását.	Rovarölő szerek nem alkalmazhatóak.	
Repce esetén a teljes repceterületnek az illetékes nemzeti park igazgatóság által kijelölt legalább 5 legfeljebb 10%-án a madarak téli táplálékának biztosítása érdekében téli hóeltakarítás.	Repce esetén a teljes repceterületnek az illetékes nemzeti park igazgatóság által kijelölt legalább 5 legfeljebb 10%-án a madarak téli táplálékának biztosítása érdekében téli hóeltakarítás.	5 ha-nál nagyobb tábla esetén minden kaszálásnál, szárzúzásnál a táblát két egyenlő részre kell osztani, az első 50% kaszálásának befejezését követően a második 50% kaszálását/szárzúzását csak 10 nappal később lehet elkezdni.	
A talajfelszín megsértésével járó gépi munkavégzés április 15. és július 15. között nem végezhető, kivéve a betakarítás utáni tarlóhántást.	Növényvédőszeres és műtrágya kijuttatás május 1. és június 15. között nem megengedett.	Pillangós szálas takarmánynövények, azok füves keveréke, valamint zöldugar kaszálása/szárzúzása táblánként eltérő napokon történjen.	
Évelő növénykultúrák, kalászos gabonák, és zöldugar termesztése során növényvédőszeres és műtrágya kijuttatása április 15. és július 1. között nem megengedett.			

**MTÉT
VÁLASZTHATÓ
ELŐÍRÁSOK**

- Akkreditált laboratóriumban bővített talajvizsgálat elvégzése talajtani szakértő bevonásával (6 EUR/ha/év).
- A támogatásba vont teljes területen - az évelő szántóföldi kultúrák és vetett ugar kivételével - a táblák maximális mérete 5 ha (22 EUR/ha/év).
- Növényvédelmi előrejelzés alkalmazása (1 EUR/ha/év).
- Növényvédőszer mentes tartós zöldugar/méhlegelő szegély fenntartása a bevitt terület legalább 25%-án legalább 3 évig, legalább 3 m szélességben (11 EUR/ha/év).
- Növényvédőszer mentes tartós zöldugar/méhlegelő szegély fenntartása a bevitt terület legalább 25%-án legalább 3 évig, legalább 6 m szélességben (22 EUR/ha).

Kaszálás/szárzúzás/silózás legkorábbi időpontja július 15, kivéve a Békés-Csanádi Hát, a Dévaványa környéke és Kis-Sárrét MTÉT területét, ahol a legkorábbi időpont július 1 (22 EUR/ha/év).	Évelő növénykultúrák, kalászos gabonák, és zöldugar termesztése során növényvédőszeres és műtrágya kijuttatása április 15. és július 1. között nem megengedett (11 EUR/ha/év).		
--	--	--	--

366	345	A kötelező előírások betartásáért járó kifizetés összege (EUR/ha/év)	344	272
439	407	Maximális kifizetési összeg (az összes, egymással kombinálható választható előírás vállalásával (EUR/ha/év)	395	323

2. SZ. MELLÉKLET

A MAGAS TERMÉSZETI ÉRTÉKŰ TERÜLETEK ELŐÍRÁSAI GYEPEKRE

MTÉT TÚZOKVÉDELMI GYEP	MTÉT ALFÖLDI MADÁRVÉDELMI GYEP	MTÉT KÉKVÉRCSE-VÉDELMI GYEP	MTÉT HEGY- ÉS DOMBVIDÉKI MADÁRVÉDELMI GYEP
<div data-bbox="201 478 528 814" style="float: left; border: 1px solid black; border-radius: 50%; padding: 10px; text-align: center; width: 15%;"> ÁLTALÁNOS, KÖTELEZŐ ELŐÍRÁSOK </div> <div data-bbox="608 499 1626 787" style="float: left; width: 40%;"> <ul style="list-style-type: none"> • Vízrel telített talajon mindennemű gépi munkavégzés tilos. • Tilos hígtrágya, szennyvíz, szennyvíziszap, szennyvíziszapot tartalmazó komposzt felhasználása. • Tápanyag-utánpótlás csak a legelő állatok által elhullajtott ürületekből származhat, trágya kiszórása tilos.* • A gyepterületeket legeltetéssel, illetve kaszálással kell hasznosítani.* </div> <div data-bbox="1715 499 2671 787" style="float: left; width: 40%;"> <ul style="list-style-type: none"> • A gyepterület öntözése tilos.* • Belvíz/időszakos vízállás levezetése tilos.* • Napnyugtától napkeltéig a gépi munkavégzés tilos.* • Gyepterületen csak szarvasmarha, juh, kecske, szamár, ló, öszvér és bivaly legeltethető.* • Állategység (legeltethető) megléte: min. 0,2 ÁE/ha. </div>			
<div data-bbox="201 982 528 1318" style="float: left; border: 1px solid black; border-radius: 50%; padding: 10px; text-align: center; width: 15%;"> MTÉT KÖTELEZŐ ELŐÍRÁSOK </div> <div data-bbox="608 888 1647 1417" style="float: left; width: 40%;"> <ul style="list-style-type: none"> • A terület legalább 10, legfeljebb 15%-át kaszálásonként változó helyen kaszátlanul kell hagyni. • Táblánként minimálisan 6 méter szélességű kaszátlan területet kell kialakítani a tábla szélével érintkezően. • Madárbarát kaszálás/vadriasztó lánc alkalmazása.* • A kaszálás megkezdése előtt legalább 5 munkanappal írásban elektronikus úton vagy telefaxon, illetve e-mailben be kell jelenteni az illetékes nemzeti park igazgatóságnak a kaszálás pontos helyét és tervezett kezdési időpontját.* • Gyepterületen a szálás takarmány tárolása a kaszálást követő 30 napon túl tilos.* </div> <div data-bbox="1715 888 2760 1417" style="float: left; width: 40%;"> <ul style="list-style-type: none"> • Inváziós és termőhely-idegen növényfajok megtelepedését és terjedését meg kell akadályozni, mechanikus védekezéssel vagy speciális növényvédőszer-kijuttatással.* • Fogasolás/gyepszellőztetés csak az illetékes nemzeti park igazgatóság írásos engedélye alapján lehetséges. • Fokozottan védett, földön fészkelő madarak fészkének, fiókáinak megtalálása esetén azt haladéktalanul jelenteni kell az illetékes nemzeti park igazgatóságnak. A megtalált fészkek körül min. 1 ha védőzóna kialakítása. • Villanypásztor, kerítés, karám csak az illetékes nemzeti park igazgatóság előzetes írásos engedélye alapján létesíthető. </div>			
<p>A teljes gyepterület legfeljebb 50%-án az illetékes nemzeti park igazgatóság írásos véleménye alapján kíméleti terület lehet kijelölni, ahol csak július 1. után folytatható legeltetés illetve kaszálás.</p>	<p>A teljes gyepterület legfeljebb 50%-án az illetékes nemzeti park igazgatóság írásos véleménye alapján kíméleti terület lehet kijelölni, ahol csak július 1. után folytatható legeltetés illetve kaszálás.</p>	<p>Az első kaszálás a teljes terület legfeljebb 50%-án július 31. után kezdhető el a nemzeti park igazgatóság írásos véleménye alapján.</p>	<p>Június 15-e és augusztus 15-e között a kaszálás tilos, illetve legeltetés a terület legfeljebb 50%-án lehetséges az illetékes állami szerv előzetes írásbeli hozzájárulása alapján.</p>
<p>Kaszálás legkorábbi időpontja július 1, kivéve a Békés-Csanádi-Hát, Dévaványa Környéke és Kis-Sárrét MTÉT, ahol a legkorábbi kaszálás időpontja június 15.</p>			

**MTÉT
VÁLASZTHATÓ
ELŐÍRÁSOK**

- Legeltetési sűrűség min. 0,2 ÁE/ha, max. 1,5 ÁE/ha a gyepek túllegetetési tilalmának figyelembe vételével (63 EUR/ha/év).

Kaszálás legkorábbi időpontja július 15, kivéve a Békés-Csanádi-Hát, Dévaványa Környéke és Kis-Sárrét MTÉT, ahol a legkorábbi kaszálás időpontja július 1. (64 EUR/ha/év)

168

120

A kötelező előírások betartásáért járó kifizetés összege (EUR/ha/év)

138

120

295

183

Maximális kifizetési összeg (az összes, egymással kombinálható választható előírás vállalásával) (EUR/ha/év)

201

183

A *-gal jelölt előírások a 269/2007. Korm. Rendelet alapján Natura 2000 gyepterületeken kötelező érvényűek.



3. SZ. MELLÉKLET

MTÉT TERÜLETEKEN ELÉRHETŐ ELŐÍRÁS-CSOMAGOK



MTÉT megnevezése

MTÉT megnevezése	Szántóföldi növénytermesztés				Gyepgazdálkodás			
	MTÉT tűzokvedelmi szántó	MTÉT Kék vércse-védelmi szántó	MTÉT Alföldi madárvédelmi szántó	MTÉT Hegy- és dombvidéki madárvédelmi szántó	MTÉT tűzokvedelmi gyep	MTÉT Alföldi madárvédelmi gyep	MTÉT Hegy- és dombvidéki madárvédelmi gyep	MTÉT Nappali lepke-védelmi gyep
Baranya megye fás legelői MTÉT			x			x		x
Békés-Csanádi hát MTÉT	x	x	x		x	x		
Bihari-sík MTÉT	x	x	x		x	x		
Bodrogek MTÉT				x			x	
Borsodi-sík MTÉT	x	x	x		x	x		
Bükkalja MTÉT				x			x	
Dévaványa és környéke MTÉT	x	x			x	x		
Dunavölgyi-sík MTÉT	x	x	x		x	x	x	
Észak-Cserehát MTÉT				x			x	
Gerje-Perje sík MTÉT		x	x			x		
Fertő MTÉT			x			x	x	x
Hanság MTÉT			x			x		x
Hevesi-sík MTÉT	x	x	x		x	x		
Homokhátság MTÉT	x		x		x	x	x	
Hortobágy MTÉT	x	x	x		x	x		
Jászság MTÉT	x	x	x		x	x		
Kis-Sárrét MTÉT	x		x		x	x		
Marcal-medence MTÉT				x			x	x
Mosoni-sík MTÉT	x	x	x		x	x		
Órség és Vendvidék MTÉT				x			x	x
Sárvíz völgye MTÉT			x			x		
Somogy MTÉT				x		x	x	x
Szatmár-Bereg MTÉT			x			x		
Szentendrei-sziget MTÉT			x			x	x	x
Taktaköz MTÉT				x			x	
Tiszvölgy-sík MTÉT		x	x			x	x	
Turjánvidék MTÉT	x		x		x	x		x
Zámolyi-medence MTÉT			x			x		

4. SZ. MELLÉKLET

MTÉT-KOORDINÁTOROK



Nemzeti park igazgatóságok	MTÉT-ek és koordinátoraik
AGGTELEKI NEMZETI PARK IGAZGATÓSÁG tel.: 06 48 506 000 fax: 06 48 506 001 e-mail: info.anp@t-online.hu	Bodrogek MTÉT és Észak-Cserehát MTÉT: Krajnyák Cecília, 06 30 634 7343, e-mail: info.anp@t-online.hu
BALATON-FELVIDÉKI NEMZETI PARK IGAZGATÓSÁG tel.: 06 87 555 260 fax: 06 87 555 261 e-mail: bfnp@bfnp.kvvm.hu	Marcal-medence MTÉT: Tóth Szabolcs, 06 30 491 0098, e-mail: TothSz@bfnp.kvvm.hu
BÜKKI NEMZETI PARK IGAZGATÓSÁG tel.: 06 36 422 700 fax: 06 36 412 791 e-mail: titkarsag@bnpi.hu	Borsodi-sík MTÉT és Taktaköz MTÉT: Mezei János, 06 30 349 5719, e-mail: MezeiJ@bnpi.hu Bükkalja MTÉT: Kleszó András, 06 30 531 2462, e-mail: KleszoA@bnpi.hu Hevesi-sík MTÉT: Tóth László, 06 30 349 5687, e-mail: TothL@bnpi.hu
DUNA-DRÁVA NEMZETI PARK IGAZGATÓSÁG tel.: 06 72 517 200 fax: 06 72 517 229 e-mail: dunadrava@ddnp.kvvm.hu	Baranya megye fás legelői MTÉT és Somogy MTÉT: Ács Lászlóné, 06 30 377 3398, e-mail: acsl@ddnp.kvvm.hu
DUNA-IPOLY NEMZETI PARK IGAZGATÓSÁG tel.: 06 1 200 4033 fax: 06 1 200 1168 e-mail: dinpi@dinpi.hu	Gerje-Perje sík MTÉT: Vincze Tibor, 06 30 504 6559, e-mail: vincze.tibor@dinpig.hu Sárvíz völgye MTÉT és Zámolyi-medence MTÉT: Csihar László, 06 30 663 4672, e-mail: mezofold@dinpig.hu Szentendrei-sziget MTÉT: Bezecky Gergely, 06 30 663 4619, e-mail: bezecky.gergely@dinpig.hu Turjánvidék MTÉT: Nagy István, 06 30 663 4616, e-mail: nagy.istvan@dinpig.hu
FERTŐ-HANSÁG NEMZETI PARK IGAZGATÓSÁG tel.: 06 99 537 628 fax: 06 99 537 621 e-mail: fhnpititkarsag@fhnp.kvvm.hu	Fertő MTÉT, Hanság MTÉT és Mosoni-sík MTÉT: Burda Brigitta, 06 30 628 5425, e-mail: burda@fhnp.kvvm.hu
HORTOBÁGYI NEMZETI PARK IGAZGATÓSÁG tel.: 06 52 529 920 fax: 06 52 529 940 e-mail: hnp@hnp.hu	Bihari-sík MTÉT: Simay Gábor, 06 30 523 9198, e-mail: simaygabor@hnp.hu Hortobágy MTÉT: Konyhás Sándor, 06 30 655 4528, e-mail: skonyhas@hnp.hu Jászság MTÉT: Juhász Tibor, 06 30 994 2643, e-mail: juhaszt@hnp.hu Szatmár-Bereg MTÉT: Farkas Tímea, 06 30 498 0071, e-mail: farkastimea@hnp.hu
KISKUNSAGI NEMZETI PARK IGAZGATÓSÁG tel.: 06 76 482 611 fax: 06 76 481 074 e-mail: titkarsag@knp.hu	Dunavölgyi-sík MTÉT, Homokhátság MTÉT és Tiszvölgy-sík MTÉT: Lóránt Miklós, 06 30 336 4850, e-mail: lorantm@knp.hu
KÖRÖS-MAROS NEMZETI PARK IGAZGATÓSÁG tel.: 06 66 313 855 fax: 06 66 311 658 e-mail: kmnp@kmnp.hu	Békés-Csanádi hát MTÉT, Dévaványa és környéke MTÉT és Kis-Sárrét MTÉT Mogyorós Edit Nóra, 06 30 6870 802, e-mail: edit.mogyoros@kmnp.hu
ÓRSÉGI NEMZETI PARK IGAZGATÓSÁG tel.: 06 94 548 036 fax: 06 94 548 791 e-mail: orseginpi@gmail.com	Órség és Vendvidék MTÉT: dr. Szentirmai István, 06 30 377 5494, e-mail: i.szentirmai@gmail.com